

Konjunkturstatistik över vakanser

Lediga jobb och brist på arbetskraft, resultat från 1:a kvartalet 2003

Job openings and unmet labour demand, results from the 1st quarter of 2003.

» i korta drag

7 100 färre lediga jobb

Under första kvartalet 2003 fanns det totalt 47 700 lediga jobb på arbetsmarknaden. Jämfört med första kvartalet 2002 minskade antalet lediga jobb med 7 100 (-13,0 procent). Av de lediga jobben fanns 36 000 i privat sektor och 11 700 i offentlig sektor. Arbetskraftsbristen, antalet vakanser, minskade under första kvartalet. Totalt fanns det 18 800 vakanser på arbetsmarknaden, vilket är 1 300 färre jämfört med föregående år (-6,4 procent). Till skillnad från kvartal fyra 2002 är inte en minskning jämfört med föregående år statistiskt säkerställd. Av det totala antalet vakanser återfanns 16 000 i privat sektor och 2 800 i offentlig sektor.

Ökad användning av bemanningsföretag

Under första kvartalet 2003 ökade användningen av bemanningsföretag. Av de 36 000 lediga jobben i privat sektor var 2 000 (5,6 procent) bemannade av personal från bemanningsföretag eller av konsulter. I jämförelse med första kvartalet 2002 innebär detta en ökning med 1,5 procentenheter.

Fortfarande brist på arbetskraft i Stockholms län

Av de 16 000 vakanserna i privat sektor återfanns en tredjedel i Stockholms län. I jämförelse med första kvartalet 2002 innebär detta en minskning med 11,6 procent. Trots minskningen är ändå vakansgraden, antalet vakanser i förhållande till antalet anställda, hög i Stockholms län. Under första kvartalet uppgick vakansgraden till 0,8 procent i Stockholms län. För privat sektor totalt uppgick vakansgraden till 0,7 procent.

Fortsatt arbetskraftsbrist bland små arbetsställen

Under första kvartalet 2003 försökte arbetsställen med få anställda rekrytera mer personal än arbetsställen med många anställda. Av de 36 000 lediga jobben i privat sektor återfanns 12 000 bland arbetsställen med under tio anställda, medan 6 600 fanns bland arbetsställen med fler än 200 anställda.



Statistiska centralbyrån
Statistics Sweden

Martin Odencrants SCB, tfn 019-17 62 93, martin.odencrants@scb.se
Christian Ekström SCB, tfn 019-17 67 04, christian.ekstroem@scb.se

Statistiken har producerats av SCB, som ansvarar för officiell statistik inom området.

ISSN 0082-0237 Serie AM – Arbetsmarknad. Utkom den 20 maj 2003.
Tidigare publicering: Se avsnittet Fakta om statistiken.
Utgivare av Statistiska meddelanden är Svante Öberg, SCB.

Även vakansgraden, antalet vakanser i förhållande till antalet anställda, var högst bland de små arbetsställena. Vakansgraden uppgick till 1,1 procent, vilket kan jämföras med vakansgraden för arbetsställen med fler än 200 anställda där den var 0,5 procent. Vakansgraden för privat sektor totalt uppgick till 0,7 procent.

Innehåll

Statistiken med kommentarer	4
Tabeller 1 - 4	4
Tabell 5	4
Tabeller 6 – 9	4
Jämförelse av vakansgrad mellan Sverige och USA	4
Tabeller	5
Teckenförklaring	5
1a. Antal lediga jobb efter sektor och efter näringsgren för privat sektor 1:a kvartalet 2003	5
1b. Antal vakanser efter sektor och efter näringsgren för privat sektor 1:a kvartalet 2003	6
2a. Antal lediga jobb efter region. Privat sektor 1:a kvartalet 2003	6
2b. Antal vakanser efter region. Privat sektor 1:a kvartalet 2003	7
3. Antal lediga jobb och vakanser efter arbetsställets storlek. Privat sektor 1:a kvartalet 2003	7
4. Antal lediga jobb och vakanser efter läns- och branschgrupp. Privat sektor 1:a kvartalet 2003	8
5. Antal lediga jobb efter bemanningstyp. Privat sektor 1:a kvartalet 2003	8
6. Rekryterings- och vakansgrad efter näringsgren. Privat sektor 1:a kvartalet 2003	9
7. Rekryterings- och vakansgrad efter region. Privat sektor 1:a kvartalet 2003	9
8. Rekryterings- och vakansgrad efter arbetsställets storlek. Privat sektor 1:a kvartalet 2003	10
9. Rekryterings- och vakansgrad efter läns- och branschgrupp. Privat sektor 1:a kvartalet 2003	10
Fakta om statistiken	11
Detta omfattar statistiken	11
Så görs statistiken	13
Statistikens tillförlitlighet	13
Bra att veta	14
In English	15
Summary	15
List of tables	15
List of terms	16

Statistiken med kommentarer

Tabeller 1 - 4

Tabellerna 1 – 4 redovisar antal lediga jobb och vakanser (för definitioner, se Definitioner och förklaringar sida 11) i privat sektor. I tabell 1 redovisas även totaler för offentlig sektor. Redovisningen sker efter näringsgren (SNI92), länsgrupperingar (NUTS2), storleksklass samt kombination av läns- och näringsgren. I tabell 1 och 2 kompletteras antal lediga jobb och vakanser med den årliga förändringen i procent.

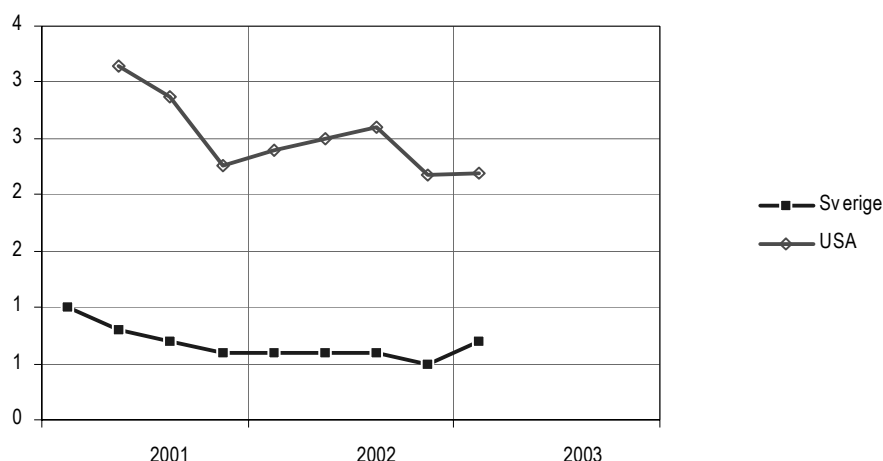
Tabell 5

I tabell 5 redovisas antal lediga jobb efter bemanningstyp samt andel för respektive bemanningstyp.

Tabeller 6 – 9

Tabellerna 6 – 9 redovisar rekryteringsgrad och vakansgrad (se definitioner nedan) i privat sektor. Redovisningen sker efter näringsgren (SNI92), länsgrupperingar (NUTS2), storleksklass och kombination av läns- och näringsgren.

Jämförelse av vakansgrad mellan Sverige och USA



Diagrammet visar hur vakansgraden utvecklats i Sverige och USA. I USA presenteras vakansgraden månadsvis medan redovisningen i Sverige utgörs av ett kvartalsmedeltal. I diagrammet utgörs varje observation av vakansgraden i USA av ett medelvärde av de tre månader som ingår i respektive kvartal. En skillnad i redovisningen är hur vakansgraden mäts i Sverige och USA. Nämnartalet i USA består av summan av antalet sysselsatta och vakanser, medan det svenska nämnartalet består av antalet sysselsatta. Skillnaden i beräkningssättet i Sverige och USA ger endast en marginell effekt på nivån eftersom antalet vakanser i förhållande till sysselsatta är väldigt låg. Vakansgraden i USA har inhämtats ifrån JOLTS på <http://www.bls.gov/jlt/home.htm>.

Tabeller

Teckenförklaring

Explanation of symbols

–	Noll	Zero
0	Mindre än 0,5	Less than 0.5
0,0	Mindre än 0,05	Less than 0.05
..	Uppgift inte tillgänglig eller för osäker för att anges	Data not available
.	Uppgift kan inte förekomma	Not applicable
*	Preliminär uppgift	Provisional figure

1a. Antal lediga jobb efter sektor och efter näringsgren för privat sektor 1:a kvartalet 2003

1a. Number of job openings by sector and by industry. Private sector 1st quarter of 2003

SNI92	Näringsgren	Lediga jobb ¹		Årlig förändring ¹ (%)	
A+B	Jord- och skogsbruk, jakt och fiske	1 573	± 1 166	46,1	± 123,3
C+D+E	Industrin	7 124	± 839	- 6,2	± 16,1
F	Byggindustri	1 944	± 717	- 31,1	± 36,9
G	Parti- och detaljhandel, reparationsverkstäder	5 747	± 1 182	- 22,0	± 21,7
I	Transport, magasinering och kommunikation	2 130	± 459	- 33,3	± 28,2
J+K	Finansiell verksamhet och företagstjänster	8 409	± 1 816	16,4	± 29,4
M+N	Utbildning samt hälso- och sjukvård	4 211	± 1 150	11,2	± 40,9
H	Hotell och restauranger	1 267	± 322	- 30,8	± 27,4
O	Andra samhällliga och personliga tjänster	3 593	± 1 228	5,1	± 53,5
Totalt privat sektor		36 020	± 3 228	- 6,1	± 11,2
Offentlig sektor		11 723	± 1 573	- 29,0	± 11,9
Totalt		47 744	± 3 591	- 13,0	± 8,5

1) Värden till höger om ± anger ett 95%-igt konfidensintervall kring skattningen.

1b. Antal vakanser efter sektor och efter näringsgren för privat sektor 1:a kvartalet 2003

1b. Unmet demand for labour by sector and by industry. Private sector 1st quarter of 2003

SNI92	Näringsgren	Vakanser ¹		Årlig förändring ¹ (%)	
A+B	Jord- och skogsbruk, jakt och fiske	362	± 255	- 10,4	± 75,4
C+D+E	Industrin	3 471	± 703	19,3	± 36,1
F	Byggindustri	1 153	± 643	- 25,2	± 50,7
G	Parti- och detaljhandel, reparationsverkstäder	2 805	± 811	1,1	± 38,3
I	Transport, magasinering och kommunikation	653	± 230	- 59,4	± 24,6
J+K	Finansiell verksamhet och företagstjänster	5 021	± 1 841	55,5	± 61,6
M+N	Utbildning samt hälso- och sjukvård	1 377	± 1 033	21,1	± 100,2
H	Hotell och restauranger	460	± 179	- 40,5	± 44,2
O	Andra samhällseliga och personliga tjänster	749	± 208	2,7	± 38,4
Totalt privat sektor		16 063	± 2 493	6,1	± 19,9
Offentlig sektor		2 763	± 671	- 44,5	± 16,0
Totalt		18 827	± 2 582	- 6,4	± 15,3

1)Värdet till höger om ± anger ett 95%-igt konfidensintervall kring skattningen.

2a. Antal lediga jobb efter region. Privat sektor 1:a kvartalet 2003

2a. Number of job openings by region. Private sector 1st quarter of 2003

Region - NUTS2	Lediga jobb ¹		Årlig förändring ¹ (%)	
Stockholm	10 499	± 1 391	- 23,5	± 14,8
Östra Mellansverige	5 112	± 1 166	29,5	± 36,7
Småland och öarna	4 223	± 1 777	5,2	± 53,6
Sydsverige	4 762	± 1 367	11,3	± 39,4
Västsverige	6 444	± 1 103	-13,8	± 22,5
Norra Mellansverige	2 165	± 562	-3,6	± 33,9
Mellersta Norrland	1 074	± 533	4,4	± 67,0
Övre Norrland	1 740	± 1 169	5,4	± 77,7
Totalt	36 020	± 3 228	-6,1	± 11,2

1)Värdet till höger om ± anger ett 95%-igt konfidensintervall kring skattningen.

2b. Antal vakanser efter region. Privat sektor 1:a kvartalet 2003

2b. Unmet demand of labour by region. Private sector 1st quarter of 2003

Region NUTS2	Vakanser ¹		Årlig förändring ¹ (%)	
Stockholm	5 339 ±	1 185	- 11,6 ±	26,4
Östra Mellansverige	1 875 ±	587	3,7 ±	41,1
Småland och öarna	1 864 ±	1 593	40,4 ±	131,8
Sydsverige	2 256 ±	1 145	47,5 ±	82,8
Västsverige	2 926 ±	790	15,2 ±	39,5
Norra Mellansverige	879 ±	318	-13,3 ±	46,2
Mellersta Norrland	349 ±	175	2,0 ±	65,1
Övre Norrland	572 ±	461	6,5 ±	97,2
Totalt	16063 ±	2 493	6,1 ±	19,9

1)Värdet till höger om ± anger ett 95%-igt konfidensintervall kring skattningen.

3. Antal lediga jobb och vakanser efter arbetsställets storlek. Privat sektor 1:a kvartalet 2003

3. Number of job openings and unmet demand of labour by size of establishment. Private sector 1st quarter of 2003

Antal anställda	Lediga jobb ¹		Vakanser ¹	
1 - 9	12 018 ±	2 176	6 088 ±	1 692
10 - 49	10 711 ±	1954	4 324 ±	1 549
50 - 99	3 338 ±	880	1 699 ±	763
100 - 199	3 390 ±	952	1 045 ±	148
200 -	6 562 ±	754	2 905 ±	541
Totalt	36 020 ±	3 228	16 063 ±	2 493

1)Värdet till höger om ± anger ett 95%-igt konfidensintervall kring skattningen.

4. Antal lediga jobb och vakanser efter läns- och branschgrupp. Privat sektor 1:a kvartalet 2003

4. Number of job openings and unmet demand of labour by region and industry. Private sector 1st quarter of 2003

Region	Branschgrupp ¹	Lediga jobb ²		Vakanser ²	
Storstadslän	Industrin	3 938 ±	619	2 109 ±	515
	Servicebranscher	15 298 ±	2 011	7 147 ±	1 620
	Övriga branscher	1 437 ±	671	866 ±	619
	TOTALT	20 682 ±	2 209	10 126 ±	1 809
Skogslän	Industrin	911 ±	217	285 ±	68
	Servicebranscher	3 122 ±	887	1 201 ±	519
	Övriga branscher	942 ±	1 063	314 ±	264
	TOTALT	4 979 ±	1 402	1 801 ±	586
Övriga län	Industrin	2 275 ±	526	1 076 ±	471
	Servicebranscher	6 939 ±	2 041	2 718 ±	1 654
	Övriga branscher	1 137 ±	543	335 ±	169
	TOTALT	10 358 ±	2 176	4 135 ±	1 729
Totalt privat sektor	Industrin	7 124 ±	839	3 471 ±	703
	Servicebranscher	25 360 ±	2 801	11 067 ±	2 290
	Övriga branscher	3 517 ±	1 369	1 516 ±	692
Totalt		36 020 ±	3 228	16 063 ±	2 493

1) Industrin definieras som branscherna C - E, servicebranscherna definieras som branscherna

G - O och övriga branscher definieras som branscherna A+B samt F.

2)Värdet till höger om ± anger ett 95%-igt konfidensintervall kring skattningen.

5. Antal lediga jobb efter bemanningstyp. Privat sektor 1:a kvartalet 2003

5. Job openings by status. Private sector 1st quarter of 2003

Bemannings typ	Lediga jobb ¹		Procent ¹	
Bemannade av avgående medarbetare	5 746 ±	711	16,0 ±	2,3
Bemannade av vikarie	5 139 ±	746	14,3 ±	2,1
Bemannade av personal från bemanningsföretag eller konsulter	1 999 ±	433	5,6 ±	1,2
Obemannade som ej kan tillträdas omedelbart	7 084 ±	1 696	19,7 ±	4,0
Obemannade som kan tillträdas omedelbart	16 063 ±	2 493	44,6 ±	4,7
Totalt	36 020 ±	3 228	100,0 ±	.

1)Värdet till höger om ± anger ett 95%-igt konfidensintervall kring skattningen.

6. Rekryterings- och vakansgrad efter näringsgren. Privat sektor 1:a kvartalet 2003

6. Proportion of job openings and unmet demand of labour to total number of jobs by sector, and by industry. Private sector 1st quarter of 2003

SNI92	Näringsgren	Lediga jobb ¹ (procent)	Vakanser ¹ (procent)
A+B	Jord- och skogsbruk, jakt och fiske	5,2 ± 3,9	1,2 ± 0,9
C+D+E	Industrin	1,0 ± 0,1	0,5 ± 0,1
F	Byggindustri	1,2 ± 0,4	0,7 ± 0,4
G	Parti- och detaljhandel, reparationsverkstäder	1,3 ± 0,3	0,6 ± 0,2
I	Transport, magasinering och kommunikation	0,9 ± 0,2	0,3 ± 0,1
J+K	Finansiell verksamhet och företagstjänster	1,8 ± 0,4	1,1 ± 0,4
M+N	Utbildning samt hälso- och sjukvård	2,6 ± 0,7	0,8 ± 0,7
H	Hotell och restauranger	1,5 ± 0,4	0,6 ± 0,2
O	Andra samhällliga och personliga tjänster	2,8 ± 1,0	0,6 ± 0,2
Totalt		1,5 ± 0,1	0,7 ± 0,1

1) Värdet till höger om ± anger ett 95%-igt konfidensintervall kring skattningen.

7. Rekryterings- och vakansgrad efter region. Privat sektor 1:a kvartalet 2003

7. Proportion of openings and unmet demand of labour to total number of jobs by region. Private sector 1st quarter of 2003

Region NUTS2	Lediga jobb ¹ (procent)	Vakanser ¹ (procent)
Stockholm	1,6 ± 0,2	0,8 ± 0,2
Östra Mellansverige	1,4 ± 0,3	0,5 ± 0,2
Småland och öarna	1,9 ± 0,8	0,9 ± 0,8
Sydsverige	1,5 ± 0,5	0,7 ± 0,4
Västsverige	1,3 ± 0,2	0,6 ± 0,2
Norra Mellansverige	1,1 ± 0,3	0,5 ± 0,2
Mellersta Norrland	1,2 ± 0,6	0,4 ± 0,2
Övre Norrland	1,6 ± 1,1	0,5 ± 0,4
Totalt	1,5 ± 0,1	0,7 ± 0,1

1) Värdet till höger om ± anger ett 95%-igt konfidensintervall kring skattningen.

8. Rekryterings- och vakansgrad efter arbetsställets storlek. Privat sektor 1:a kvartalet 2003

8. Proportion of job openings and unmet demand of labour to total number of jobs by size of establishment. Private sector 1st quarter of 2003

Antal anställda	Lediga jobb ¹ (procent)	Vakanser ¹ (procent)
1 - 9	2,1 ± 0,4	1,1 ± 0,3
10 - 49	1,6 ± 0,3	0,6 ± 0,2
50 - 99	1,2 ± 0,3	0,6 ± 0,3
100 - 199	1,2 ± 0,3	0,4 ± 0,1
200 -	1,1 ± 0,1	0,5 ± 0,1
Totalt	1,5 ± 0,1	0,7 ± 0,1

1)Värdet till höger om ± anger ett 95%-igt konfidensintervall kring skattningen.

9. Rekryterings- och vakansgrad efter läns- och branschgrupp. Privat sektor 1:a kvartalet 2003

9. Proportion of job openings and unmet demand of labour to total number of jobs by region and industry. Private sector 1st quarter of 2003

Region	Branschgrupp ¹	Lediga jobb (procent) ²	Vakanser (procent) ²
Storstadslän	Industrin	1,2 ± 0,2	0,6 ± 0,2
	Servicebranscher	1,6 ± 0,2	0,7 ± 0,2
	Övriga branscher	1,4 ± 0,6	0,8 ± 0,6
	TOTALT	1,5 ± 0,2	0,7 ± 0,1
Skogslän	Industrin	0,7 ± 0,2	0,2 ± 0,1
	Servicebranscher	1,4 ± 0,4	0,6 ± 0,2
	Övriga branscher	2,5 ± 2,9	0,9 ± 0,7
	TOTALT	1,3 ± 0,4	0,5 ± 0,2
Övriga län	Industrin	0,9 ± 0,2	0,4 ± 0,2
	Servicebranscher	1,9 ± 0,6	0,8 ± 0,5
	Övriga branscher	1,9 ± 0,9	0,6 ± 0,3
	TOTALT	1,5 ± 0,3	0,6 ± 0,3
Totalt privat sektor	Industrin	1,0 ± 0,1	0,5 ± 0,1
	Servicebranscher	1,7 ± 0,2	0,7 ± 0,2
	Övriga branscher	1,8 ± 0,7	0,8 ± 0,3
Totalt		1,5 ± 0,1	0,7 ± 0,1

1) Industrin definieras som branscherna C - E, servicebranscherna definieras som branscherna G - O och övriga branscher definieras som branscherna A+B samt F.

2)Värdet till höger om ± anger ett 95%-igt konfidensintervall kring skattningen.

Fakta om statistiken

Detta omfattar statistiken

Objekt och population

Målobjekt är arbetsställe. Arbetsställe definieras som varje adress, fastighet eller grupp av närliggande fastigheter där företaget bedriver verksamhet. Alla företag/organisationer har minst ett arbetsställe. Målpopulationen utgörs av de arbetsställen som har minst en anställd enligt Företagsdatabasen (FDB). Med privat sektor avses enskilda firmor, enkla bolag, handelsbolag, kommanditbolag, samtliga aktiebolag, ekonomiska och ideella föreningar samt stiftelser. Offentligt ägda aktiebolag, affärsverken och Riksbanken förs dessutom hit.

Med offentlig sektor avses kommuner, landsting och statliga myndigheter.

Statistiska mått

Statistiken utgörs av skattade värden på aggregat.

Totaler skattas med

$$\hat{Y}_q = \sum_h^H \frac{N_h}{m_h} \sum_j^{m_h} w_{hj} y_{hj}^*$$

där

q = redovisningsgrupp, h = stratum, H = antal stratum

N_h = antal objekt i bruttopopulationen

m_h = antal objekt som svarat inklusive objekt som ej tillhör undersökningspopulationen

y_{hj}^* = y_{hj} om objekt j tillhör redovisningsgrupp q , 0 annars

w_{hj} = kalibreringsvikt

Kvartalsresultat baseras på alla tre inkomna redovisningsmånaderna. För att eliminera risken för dubbelräkning av lediga jobb och vakanser över månaderna estimeras ett kvartalsgenomsnitt.

Redovisningsgrupper

Skattningarna redovisas för olika gruppindelningar. Dessa definieras av arbetsställets näringsgren (enligt SNI92), storleksklass samt region (NUTS2) och företagets sektortillhörighet.

Referenstid

Uppgifterna avser första kvartalet 2003. De utgör närmare bestämt medeltal av uppgifter för de månader som ingår i kvartalet (kvartalsmedeltal). Uppgifterna för en månad avser en dag i mitten av månaden.

Definitioner och förklaringar

Lediga jobb

Att en arbetsgivare har ett ledigt jobb betyder att arbetsgivaren har påbörjat extern rekrytering av en medarbetare men ännu inte anställt någon (ännu inte tillsatt jobbet). Med *extern* rekrytering avses rekrytering som inte är begränsad till redan anställda i företaget.

Bemannade lediga jobb

Under tiden som rekrytering av personal sker kan arbetsuppgifterna associerade med det lediga jobbet utföras – eller vara bemannade – i varierande utsträckning och på olika sätt. Jobbet kan bemannas av

- 1) Avgående medarbetare som ännu inte har slutat (vid ersättningsrekryteringar)
- 2) Vikarie eller annan tillfälligt anställd
- 3) Personal från bemanningsföretag eller konsulter.

Obemannade lediga jobb

Lediga jobb som inte är bemannade enligt ovan kan inte alltid tillräddas omedelbart. Eftersom rekrytering i allmänhet tar tid försöker företag förutse sina rekryteringsbehov och påbörja rekryteringsarbetet i god tid, innan rekryteringsbehoven blir akuta, eller innan jobben ”kan tillräddas omedelbart”. Exempel är rekrytering till projekt- eller säsongsarbete som inte börjar förrän om några veckor eller månader eller då jobben inte kan tillräddas före ett visst datum på grund av exempelvis ombyggnad. Obemannade lediga jobb fördelar sig alltså mellan

- 1) Jobb som är obemannade därför att ingen bemanning önskas eller planeras förrän senare, dvs *obemannade lediga jobb som inte kan tillräddas omedelbart*
- 2) Övriga obemannade lediga jobb, dvs *obemannade lediga jobb som kan tillräddas omedelbart*. SCB mäter båda dessa kategorier av obemannade lediga jobb.

Vakanser

Med vakanser avses här *obemannade lediga jobb som kan tillräddas omedelbart*. Därmed definieras vakanser på ett sådant sätt att antalet vakanser mäter *otillfredsställd efterfrågan på arbetskraft* (arbetskraftsbrist) på samma sätt som antalet arbetslösa i arbetskraftsundersökningen (AKU) mäter *otillfredsställt utbud på arbetskraft*. Arbetslösa i AKU definieras som ”arbetssökande utan arbete som kan ta arbete omedelbart” och vakanser definieras här som ”lediga jobb utan bemanning som kan tillräddas omedelbart”.

Rekryteringsgrad

Rekryteringsgrad definieras som andelen lediga jobb av antalet anställda i respektive redovisningsgrupp. Detta är ett relativt mått där antalet lediga jobb normaliserats för antalet anställda inom redovisningsgruppen. Ju högre rekryteringsgrad desto högre rekryteringsaktivitet. Skälet till denna redovisning är att *antalet* lediga jobb tenderar att öka med antalet anställda i redovisningsgruppen. Exempelvis visar tabell 2a att Stockholms län har flest lediga jobb 10 499 medan Västsverige har 6 444. För en rättvis jämförelse måste antalet lediga jobb normaliseras med hjälp av, till exempel, antalet anställda. Detta görs i tabell 7 som visar att Stockholms län har relativt stor andel lediga jobb av antalet anställda (1,6 procent) jämfört med Västsverige (1,3 procent).

Vakansgrad

Precis som rekryteringsgrad är vakansgrad en normaliserad variabel som visar relativ brist på arbetskraft. Vakansgraden är i princip konsistent med arbetskraftsundersökningarnas (AKU) relativa arbetslöshetstal. Ju högre vakansgrad desto högre relativ brist på arbetskraft. Denna redovisning gör det möjligt att jämföra olika redovisningsgrupper. I tabell 7 visas att Stockholms län har högre brist på arbetskraft, (0,8 procent av antalet anställda) jämfört med exempelvis Västsverige (0,6 procent)

Så görs statistiken

Urvalsundersökning

Urvalsramen stratifieras efter variablerna storleksklass och branschtillhörighet. Från ramen dras ett urval av cirka 19 500 arbetsställen för privat sektor. I offentlig sektor dras ett urval av cirka 5 000 arbetsställen. De arbetsställen som har 100 eller fler anställda respektive 500 eller fler anställda totalundersöks inom privat respektive offentlig sektorn. Dessa företag uppgår till ca 4 100 i antal och ingår i undersökningen varje månad. Resterande arbetsställen dras med ett obundet slumpmässigt urval (OSU) inom respektive stratum och svarar på enkäten en gång per kvartal.

Datainsamling

Uppgifterna samlas in med hjälp av postenkät. Blanketter skickas ut i slutet av redovisningsmånaden. Uppgiftslämnaren har sedan cirka en månad på sig att fylla i enkäten. En skriftlig påminnelse skickas ut till arbetsställen vars enkät inte inkommit på inlämningsdagen. Ingen telefonpåminnelse görs.

Granskning

Granskning sker både manuellt och maskinellt. Granskningskriterier består av relationer mellan svar på olika frågor i enkäten. Då det behövs kontaktas uppgiftslämnaren per telefon för att utreda tveksamheter.

Statistikens tillförlitlighet

Urval

En osäkerhetskälla för undersökningen är att den är baserad på urval. För totalaggregatet är den relativa osäkerhetsmarginalen cirka 7,5 procent.

Datorprogram för beräkning av osäkerhetsmarginaler för undersökningens aggregat skattningar finns. Av utrymmesskäl anges inte osäkerhetsmått för alla skattningar i den publicerade statistiken.

De redovisade osäkerhetsmåten definieras som:

$1.96 * (\text{skattningens medelfel})$

Exempel:

I tabell 1a beräknas antalet lediga jobb i industrin inom den privata sektorn till

$7\,124 \pm 839$

Det 95-procentiga konfidensintervallets undre gräns blir $7\,124 - 839$ och dess övre gräns $7\,124 + 839$, (således blir det 95% konfidensintervallet för antalet lediga jobb $6\,285 - 7\,963$).

Bortfall

I undersökningen avseende 1:a kvartalet 2003 uppgick bortfallet till 19 procent av de utvalda arbetsställena i privat sektor. För offentlig sektor uppgick bortfallet till 32 procent. I nedanstående tabell redovisas det kvartalsvisa bortfallet ovägt. Bortfallet redovisas med avseende på arbetsställen som ej inkommit med svar.

Ovägt bortfall¹ Privat sektor

Storleksklass	Antal	Procent
2	771	13,9
3	480	15,3
4	980	16,1
6	344	23,4
7	1 024	32,0
Totalt	3 599	18,5

1) Antal bortfallsobjekt i bruttourvalet (inkl okänd övertäckning).

Ovägt bortfall¹ Offentlig sektor

Sektor	Antal	Procent
Kommun	1 165	30,4
Landsting	156	61,7
Statlig	219	32,7
Totalt	1 540	32,4

1) Antal bortfallsobjekt i bruttourvalet (inkl okänd övertäckning).

För att minska bortfallsfelets storlek görs imputeringar. Kompensationsvägning med rak uppräknings tillämpas. För de arbetsställen som ingår i undersökningen varje månad används medelvärdet av de inkomna svaren då bortfall förekommer på enskilda månader.

Mätning

Som i alla undersökningar med postenkäter kan felaktiga svar på frågorna förekomma på grund av missförstånd, tidsbrist eller bristande engagemang hos uppgiftslämnaren. Någon mätfelsstudie har dock ej gjorts.

Bra att veta**Annan statistik**

Arbetsmarknadsstyrelsen (AMS) producerar månatligen statistik över anmälda lediga platser. AMS statistik är inte helt jämförbar med antalet lediga jobb i denna undersökning. Detta beror bland annat på att lediga platser med ansökningstid avregistreras i AMS:s statistik när ansökningstiden utgår, medan sådana lediga platser upphör att vara lediga jobb i denna undersökning först när platsen tillsätts.

Mer information om statistiken och dess kvalitet ges i en särskild [Beskrivning av statistiken](#) på SCB:s webbplats, www.scb.se.

In English

Summary

This report contains statistics on job openings and unmet labour demand for the private and public sector, for the 1st quarter of 2003. Unmet demand is measured by *vacancies* defined as *unoccupied job openings to be filled immediately*. This excludes occupied job openings and job openings to be filled later, in the same way as unmet supply (unemployment) excludes job seekers with a job (on-the-job search) and job seekers without a job who cannot start work until later.

The figures from the private sector, covering local units are based on both sample and total surveys depending on the size of the local unit. The sample amounts to 19 500 local units. All local units with 100 employees or more are surveyed in total. Public corporations as well as the central bank and public utilities are included in the private sector. The total number of job openings and vacancies in the private sector is estimated to 36 020 and 16 063 respectively during the 1st quarter of 2003.

The figures from the public sector are also based on both sample and total surveys depending on the size of the local unit. 5 000 local units are included in the sample and all local units with 500 employees or more are surveyed in total. For the 1st quarter of 2003 the total number of job openings and vacancies in the public sector is estimated 11 723 and 2 763 respectively.

List of tables

Explanation of symbols	5
1a. Number of job openings by sector and by industry. Private sector 1st quarter of 2003	5
1b. Unmet demand for labour by sector and by industry. Private sector 1st quarter of 2003	6
2a. Number of job openings by region. Private sector 1st quarter of 2003	6
2b. Unmet demand of labour by region. Private sector 1st quarter of 2003	7
3. Number of job openings and unmet demand of labour by size of establishment. Private sector 1st quarter of 2003	7
4. Number of job openings and unmet demand of labour by region and industry. Private sector 1st quarter of 2003	8
5. Job openings by status. Private sector 1st quarter of 2003	8
6. Proportion of job openings and unmet demand of labour to total number of jobs by sector, and by industry. Private sector 1st quarter of 2003	9
7. Proportion of openings and unmet demand of labour to total number of jobs by region. Private sector 1st quarter of 2003	9
8. Proportion of job openings and unmet demand of labour to total number of jobs by size of establishment. Private sector 1st quarter of 2003	10
9. Proportion of job openings and unmet demand of labour to total number of jobs by region and industry. Private sector 1st quarter of 2003	10

List of terms

Arbetsställe	Local unit
Arbetsstillfällen	Number of jobs
Bemanningsstyp	Job opening status
Bemanningsföretag	Temporary work agency
Konsult	Consultant
Lediga jobb	Job openings
Län	County
Näringsgren/Bransch	Industry
Offentlig	Public
Privat	Private
Region	Region
Rekrytering	Recruitment
Sektor	Sector
SNI 92	NACE
Storlek	Size
Vakanser	Vacancies
Vakansgrad	Vacancy rate